

Info Cancer



Une maison au service des patients p. 20

'Relais pour la Vie' et le 'Survivor Tour' p. 2

L'aspirine: un médicament anticancer? p. 6

Les habitudes tabagiques en 2012 p. 10

Recherche: 410.205 € pour un microscope p. 14



Notre conseil d'administration

Présidente d'Honneur : S.A.R. la Grande-Duchesse Maria Teresa
Président : Dr Carlo Bock
Vice-Présidents : Dr Danielle Hansen-Koenig et Dr Jean-Claude Schneider
Trésorier : Dr Guy Scheifer
Membres : Maître Tom Loesch et Dr Fernand Ries

Notre équipe

Directrice : Marie-Paule Prost-Heinisch
Collaborateurs : Claudia Gaebel, Jérémy Klein, Maike Nestriepke, Ingrid Plum, Nathalie Rauh, Barbara Strehler, Lucienne Thommes, Nadine Wagener, Nathalie Wampach et Nathalie Wohlfart.

Nos coordonnées

209, route d'Arlon • L-1150 Luxembourg
Tél. 45 30 331 • Fax 45 30 33 33
www.cancer.lu • fondation@cancer.lu
Heures d'ouverture : les jours ouvrables de 8h à 17h
Accès : en bus : ligne 22 (Stade Josy Barthel)
Parking réservé aux patients (derrière la maison)

Info Cancer 72

Rédacteur en Chef : Marie-Paule Prost-Heinisch
Nombre d'exemplaires : 90.000
Impression : Imprimerie St. Paul
Photos : istockphoto.com | photocase.com | shutterstock.com
Un grand merci à Claude Piscitelli.

Toutes les actions de la Fondation Cancer ne sont possibles que grâce à la générosité des donateurs.
Chacun peut, si le cœur lui en dit, soutenir les initiatives de la Fondation Cancer en faisant un don fiscalement déductible au :

CCPL IBAN LU92 1111 0002 8288 0000

La Fondation Cancer est membre fondateur de l'asbl 'Don en Confiance Luxembourg'.



www.cancer.lu



La 'Maison' de la Fondation Cancer

La 'Maison' de la Fondation Cancer s'est agrandie et a été rénovée pour mieux être au service des patients et de leurs proches !
Car une telle maison, cela veut dire des visiteurs. Que vous soyez concernés directement ou indirectement par la maladie, vous êtes les bienvenus dans la 'Maison' de la Fondation Cancer. A vous de la découvrir page 20.
Une maison, cela veut aussi dire des habitants. C'est toute une équipe qui y travaille tous les jours, les uns pour informer et sensibiliser, les autres pour accueillir et aider les patients et leurs proches. Pour donner un visage à la 'Maison' de la Fondation Cancer, nous vous présentons ci-dessous toute l'équipe.



Les 'habitants' de la 'Maison' de la Fondation Cancer (de gauche à droite) :

1^{ère} rangée : Claudia Gaebel, Barbara Strehler, Marie-Paule Prost, Nathalie Rauh et Maike Nestriepke
2^{ème} rangée : Nadine Wagener, Ingrid Plum, Nathalie Wampach, Nathalie Wohlfart, Lucienne Thommes et Jérémy Klein



'Relais pour la Vie' de la Fondation Cancer

8^{ème} édition du week-end de solidarité
du samedi soir 16 mars au dimanche soir 17 mars à la Coque

Bienvenue aux visiteurs

La 8^{ème} édition du 'Relais pour la Vie' aura lieu le week-end du 16 et 17 mars 2013 à la Coque. 'Relais pour la Vie' de la Fondation Cancer est une grande manifestation de solidarité envers les patients. L'événement principal est le relais en soi : cette année, ce seront 333 équipes, donc plus de 9.000 personnes, qui vont se relayer pour témoigner de leur solidarité envers les personnes atteintes de cancer. Sachez que les personnes qui ne sont pas membres d'une équipe, sont aussi les bienvenues, car il y a de nombreux moyens de participer.

Pendant un week-end, des centaines et des centaines de gens vont mettre le cancer à l'ordre du jour. Parler du cancer, briser le tabou de cette maladie est un des buts du 'Relais pour la Vie' de la Fondation Cancer.

Ce week-end, c'est un week-end dédié aux patients. Pour que les patients se sentent moins délaissés ou isolés durant

les moments difficiles ! Pour qu'ils ne se sentent pas abandonnés par des amis, des collègues ou même parfois des proches ! Et cette année, une grande nouveauté, le 'Survivor Tour' qui leur permettra d'être les héros du jour (voir plus loin).

Tout le monde peut venir témoigner de sa solidarité, d'une manière ou d'une autre !



Un week-end dédié aux patients

Participez au 'Relais pour la Vie'

... en témoignant de votre solidarité

- ⌘ A l'entrée, chaque visiteur est invité à mettre l'empreinte de sa main sur des panneaux pour symboliser sa solidarité.
- ⌘ Tout le monde est invité à la cérémonie des bougies le dimanche après-midi.

... en vous informant

- ⌘ Toute personne intéressée pourra traverser le 'Colon Géant' de la Fondation Cancer et en savoir plus sur le cancer de l'intestin et surtout comment l'éviter.
- ⌘ L'exposition 'Life-Boxes' de la Fondation Cancer : ce sont de belles boîtes réalisées par des ex-patients pour encourager les patients atteints de cancer qui sont en cours de traitement. Chaque boîte (Life-Box) contient une ou plusieurs idées positives pour donner du courage aux patients pendant les moments difficiles de leur maladie et pour leur redonner goût à la vie. Cette exposition s'adresse aussi bien aux patients qu'au grand public.
- ⌘ Des brochures sur la prévention des cancers de nombreux pays seront disponibles grâce aux stands des ambassades présentes à Luxembourg.

... en soutenant les missions de la Fondation Cancer

Moyennant un don minimal, le visiteur peut acquérir une bougie pour la cérémonie des bougies ou le bracelet de la Fondation Cancer. Il pourra aussi faire jouer sa musique préférée grâce au Jukebox.

... en bougeant ou pédalant

- ⌘ Divers ateliers sportifs sont proposés aux visiteurs grâce à la participation du Service des Sports - Ville de Luxembourg.
- ⌘ Les visiteurs peuvent aussi pédaler contre le cancer. Pour chaque kilomètre que vous pédalez, la Fondation Cancer recevra 1 € d'un sponsor.

... en mangeant

Boire et manger sera possible durant 24 heures (même durant la nuit, sandwiches et boissons seront proposés). Le samedi soir et le dimanche à partir de 11h, on pourra manger des plats chauds et des salades, le tout au profit des actions de la Fondation Cancer.



Un moment à ne pas rater et que vous n'oublierez jamais : la cérémonie des bougies.

Programme officiel

:: Samedi 16 mars 2013

- 19h Cérémonie d'ouverture
- 19h30 'Survivor Tour' suivi du défilé des équipes
- 20h Lancement du relais des équipes de 24h (Master Teams)

:: Dimanche 17 mars 2013

- 8h Lancement du relais des équipes de 12h (Classic Teams)
- 11h30 Tour des personnalités
- 17h Cérémonie des bougies
- 20h Fin du relais et défilé final des équipes

Les moments forts

:: Les témoignages de patients et ex-patients

Des patients et ex-patients font part de leur vécu lors de la cérémonie d'ouverture (samedi à 19h).

:: Le 'Survivor Tour'

Le premier tour du 'Relais pour la Vie' est effectué par les 'Survivors', des personnes qui ont survécu ou qui survivent à leur cancer. Ce sont les héros du 'Relais pour la Vie' que le public applaudira et encouragera (samedi à 19h30).

:: Le défilé des équipes

Un moment festif où les membres des équipes défilent ensemble et se réjouissent de participer au relais (samedi à 19h40).

:: Le tour des personnalités

Un tour symbolique effectué par des personnalités de la vie publique (ministres, députés, bourgmestres, ambassadeurs, partenaires et autres invités de la Fondation Cancer) pour témoigner de leur solidarité envers les patients et pour faire part de leur intérêt à la lutte contre le cancer (dimanche à 11h30).

:: La cérémonie des bougies

Le moment le plus émouvant du week-end avec plus de 3.000 bougies allumées et une minute de silence dédiée aux patients en cours de traitement ou aux personnes décédées des suites du cancer (dimanche à 17h).

:: Le défilé final

Clôture du relais des équipes avec un défilé 'spontané' de toutes les équipes (dimanche peu avant 20h).

Les records à battre

Aidez-nous à faire mieux !

Pourrons-nous encore battre des records ?
Le défi pour 2013 est lancé, mais ce ne sera pas facile !
Arriverons-nous à encore plus de bougies et d'empreintes de solidarité ?

	2006	2007	2008	2009	2010	2011	2012
Participants au relais	3.170	5.644	6.142	7.181	8.277	8.505	8.789
Bougies	1.000	1.718	1.608	1.651	1.722	2.470	3.842
Empreintes de main	600	2.835	2.077	3.658	3.697	3.806	4.335
Recettes nettes (€)	60.000	84.500	91.753	113.760	140.942	160.939	167.271

Merci à nos partenaires

Bâloise
Assurances

BANQUE
DE LUXEMBOURG

Cactus

GUARDIAN
Class - Automotive - Building Products

LE GOUVERNEMENT
DU GRAND-DUCHÉ DE LUXEMBOURG
Ministère de la Santé

LE GOUVERNEMENT
DU GRAND-DUCHÉ DE LUXEMBOURG
Ministère de la Santé

pwc

Coque

Luxemburger Wort

TELECRAN

Tageblatt
LUXEMBOURG

revue

NOUVEAU : 'Survivor Tour'

Appel aux patients et ex-patients

Participez au 'Survivor Tour' lors du 'Relais pour la Vie' le samedi 16 mars à 19h30

- :: Vous avez ou vous avez eu un cancer ?
- :: Vous voulez contribuer à changer le regard des autres envers les personnes touchées par la maladie ?
- :: Vous voulez montrer qu'il y a une vie pendant et après la maladie ?

Participez au 'Survivor Tour' lors du 'Relais pour la Vie' de la Fondation Cancer. Car vous êtes **les héros du 'Relais pour la Vie' !**

Vous allez donner le coup d'envoi du relais, le samedi soir après la cérémonie d'ouverture (vers 19h30). Vous allez effectuer le premier tour du 'Relais pour la Vie', le 'Survivor Tour', sous les applaudissements du public.

Si vous voulez participer, vous êtes prié(e) de **vous inscrire** auprès de la Fondation Cancer **avant le 8 mars**, ceci pour des raisons d'organisation (places réservées, T-shirt spécial 'Survivor', etc.).

Le 'Survivor Tour' en Belgique, en Afrique du Sud et au Honduras.



Le 'Survivor Tour' a pour but de mettre les patients et ex-patients à l'honneur. Ce moment chargé d'émotions sera à la fois la célébration des combats gagnés contre la maladie et un geste d'espoir envoyé aux personnes atteintes par le cancer ainsi qu'à leurs familles.

Le 'Survivor Tour' aura lieu le samedi 16 mars vers 19h30 à la Coque (Luxembourg-Kirchberg), juste après la cérémonie d'ouverture du 'Relais pour la Vie'.



L'aspirine, un médicament en redécouverte

Dr Didier Vander Steichel

Directeur médical et scientifique
de la Fondation contre le cancer (Belgique)

On le trouve dans presque tous les foyers, le célèbre cachet blanc. Mal de tête, dos douloureux, fièvre... Un remède d'une banalité quotidienne. Mais depuis quelques années, diverses études semblent indiquer les bienfaits de l'aspirine dans la prévention et le traitement des cancers. Une information qu'il faut cependant nuancer, avant de dévaliser votre pharmacien.

L'engouement actuel pour l'aspirine contre le cancer se fonde sur les travaux de l'équipe du docteur Peter Rothwell (Université d'Oxford). Leurs articles, parus il y a quelques mois dans des publications spécialisées, ont vite trouvé un écho dans la presse quotidienne. Et pour cause : ces chercheurs ont montré un effet protecteur de l'aspirine contre certains cancers. Avant d'entrer dans le vif du sujet, une précision de taille s'impose. L'aspirine n'est pas un remède miracle contre les cancers. Et en matière de prévention, il ne suffit pas non plus de prendre un cachet de temps en temps pour écarter tout risque de cancer.

Une prévention des cancers par l'aspirine peut s'envisager. N'adoptez jamais vous-même de telles mesures de « prévention », mais demandez l'avis de votre médecin.

Des résultats d'études prometteurs

En 2010, les chercheurs d'Oxford avaient déjà montré que la prise quotidienne d'aspirine sur une longue période réduit les risques de certains cancers. Et plus cette prise remonte dans le temps, plus les effets préventifs sont importants. Une prise quotidienne de 75 mg d'aspirine pendant 10 à 15 ans entraîne notamment une réduction du risque de 10 % pour les cancers de la prostate, de 30 % pour les cancers du gros intestin et même de 60 % pour ceux de l'oesophage. Leurs nouveaux résultats, publiés en 2012, viennent conforter cette constatation. Les chercheurs se sont, cette fois-ci, intéressés aux effets de l'aspirine après un délai plus court : 5 ans ou moins. Ils ont constaté que des doses quotidiennes de 75 mg font baisser d'environ 20 % le risque de développer des cancers après 3 ans, chez les hommes comme chez les femmes. La réduction du risque atteint même 37 % pour des prises quotidiennes de 5 ans ou plus.

Aspirine, métastases et tumeurs

L'équipe du docteur Rothwell s'est également penchée sur les effets de l'aspirine sur le développement des métastases. C'est une question d'importance, si l'on se souvient que les métastases peuvent souvent être une cause de décès par cancer. Pour l'occasion, ce sont les résultats de cinq essais cliniques menés au Royaume-Uni qui ont été analysés. Et ces résultats sont étonnants. Les patients atteints de cancer, qui prennent 75 mg d'aspirine ou plus par jour, sur une période moyenne de 6,5 ans, voient le risque de métastases baisser de 36 %, tous types de tumeurs confondus. Pour les cancers

colorectaux, on atteint même une impressionnante diminution de 76 %. En 2006, une équipe britannique de l'université de Newcastle a également découvert à l'aspirine des effets anti-angiogénèses. Ce terme un peu barbare signifie que l'aspirine est capable d'empêcher une tumeur de stimuler le développement de nouveaux vaisseaux sanguins (angiogénèse). Et sans vaisseaux sanguins pour la nourrir, une tumeur ne peut guère se développer. Une fois de plus, il convient de modérer l'enthousiasme d'une telle découverte. Ces résultats ont en effet uniquement été obtenus en laboratoire.

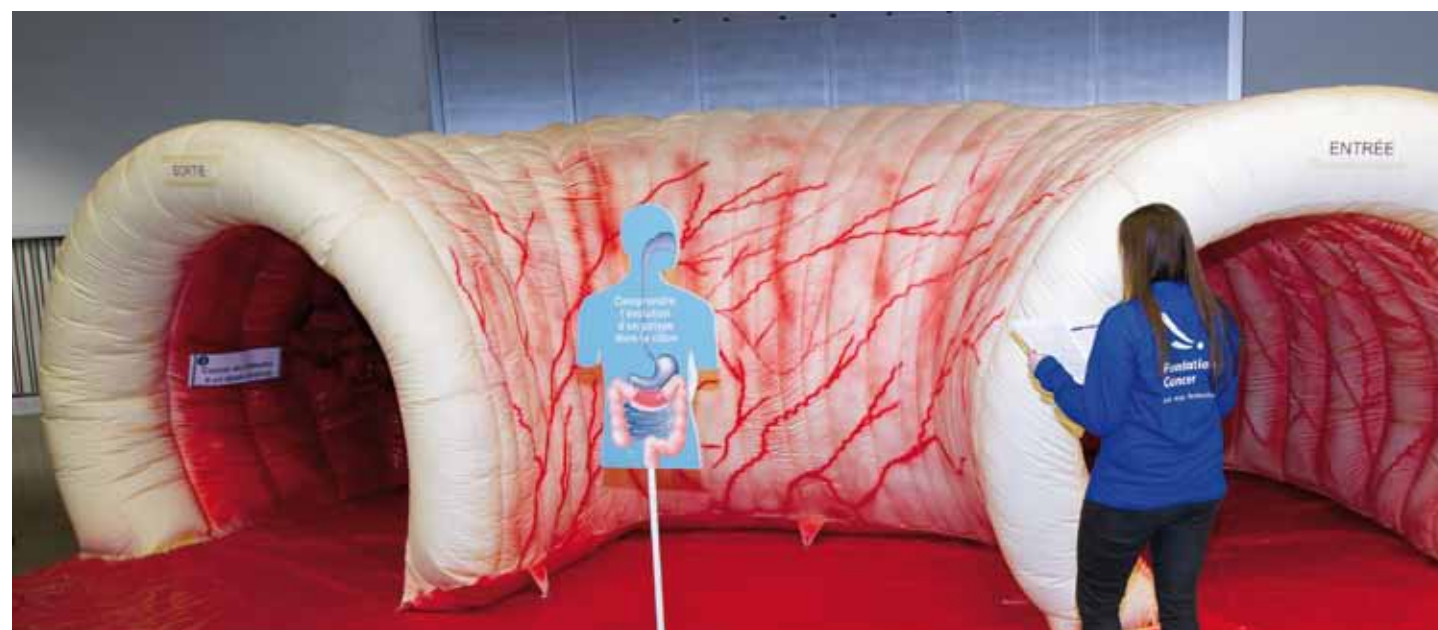
Des informations à relativiser

Faut-il donc commencer dès aujourd'hui un traitement préventif à base d'aspirine ? Pas forcément. Il convient en effet de faire preuve d'une grande prudence face aux recommandations préconisant une prise prolongée et systématique de médicaments.

Les mécanismes de la protection offerte par l'aspirine ne sont pas encore totalement connus. Elle peut donc très bien n'avoir aucune influence chez certaines personnes, ou dans certaines pathologies. Par ailleurs, comme n'importe quel autre médicament, la prise d'aspirine peut s'accompagner d'effets indésirables. Les risques d'irritation des voies digestives, et leurs conséquences, ne sont pas à négliger : ulcères, hémorragies... Une prévention des cancers par l'aspirine peut éventuellement s'envisager. Mais c'est principalement dans le cas de personnes présentant un risque accru de développer certaines tumeurs, par exemple dans un contexte héréditaire. En tout cas, n'adoptez jamais vous-même de telles mesures de « prévention ». Il convient d'abord de demander l'avis de votre médecin traitant.

L'aspirine, un remède vieux comme le monde

L'aspirine « moderne » date de 1899. C'est à cette date que la firme Bayer dépose officiellement le nom « Aspirin ». Depuis, l'aspirine est devenu un des médicaments les plus utilisés au monde, avec une consommation annuelle qui atteindrait les 40.000 tonnes (soit 120 milliards de comprimés de 300 mg !). Le nom complet de la substance active de l'aspirine est « acide acétylsalicyclique ». La racine 'Sali' vient de « Salix », le saule en latin. C'est dans l'écorce de cet arbre que la substance active a été isolée pour la première fois. De fait, les vertus thérapeutiques de l'écorce de saule sont connues depuis l'Antiquité. On en retrouve des traces sur des tablettes sumériennes datant de 5000 av. J.-C. De manière étonnante, ce n'est qu'en 1971 que le mécanisme d'action de cette molécule a été élucidé, grâce aux travaux de John Vane. Ce médecin anglais recevra même le prix Nobel de Médecine en 1982 pour ses recherches sur l'aspirine.



Le 'Colon Géant' de la Fondation Cancer

Succès après 1 an

Le 'Colon Géant' de la Fondation Cancer a été inauguré en mars 2012 et a remporté entretemps un grand succès. Mis en place par la Fondation Cancer pour sensibiliser la population à la prévention et au dépistage du cancer de l'intestin, ce prototype géant d'une partie de l'intestin a été visité par près de 5.000 personnes en un an !

Que ce soit dans le cadre de salons professionnels tels celui de l'UEL (Union des Entreprises Luxembourgeoises) ou du SNPS (Salon National des Professionnels de Santé), lors des Journées 'Santé et Sécurité' dans des communes, hôpitaux ou entreprises, voire même lors de portes ouvertes comme celle d'un Centre d'Intervention ou d'un CIPA, le 'Colon Géant' a attiré de nombreuses personnes.

Objectif : sauver des vies !

C'est ainsi qu'ArcelorMittal (sur tous ses sites), Goodyear, Bâloise, BGL BNP Paribas et BNP Paribas Securities Services ont voulu, grâce au 'Colon Géant' sensibiliser leurs employés à l'intérêt de la coloscopie pour prévenir le cancer de l'intestin.

Les communes de Schiffange, Sanem, Dudelange et Rumelange ont aussi mis ce cancer, à l'ordre du jour de leur journée santé.

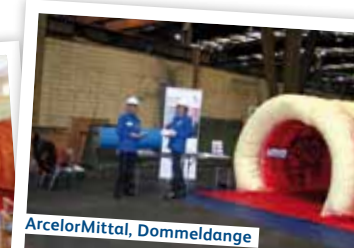
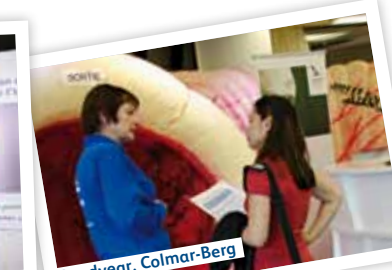
Pour toucher un grand nombre de personnes, la Fondation Cancer a également installé le 'Colon Géant' dans la galerie marchande de la Belle Etoile.

Ainsi avec l'aide de ses bénévoles, la Fondation Cancer a exposé le 'Colon Géant' en 23 endroits différents du pays avec un feed-back très positif, aussi bien de la part des visiteurs que des entreprises.

Si la Fondation Cancer a pu convaincre les visiteurs du bienfondé d'une coloscopie à partir de 50 ans comme moyen de prévention et de dépistage, elle a atteint son objectif : sauver des vies !

Pour les entreprises intéressées à exposer le 'Colon Géant', n'hésitez pas à consulter notre site www.cancer.lu pour plus de détails ou à contacter la Fondation Cancer.

Près de 5.000 visiteurs en 2012



Votre entreprise en 2013 ?



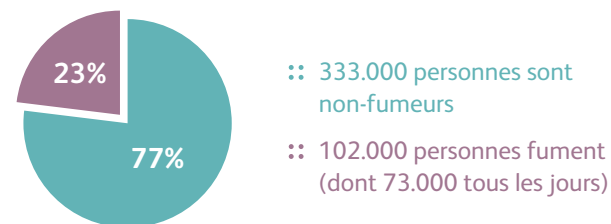
Les habitudes tabagiques au Luxembourg en 2012

Pas de grands changements depuis la loi antitabac de 2006

Comme chaque année, la Fondation Cancer a commandité une enquête sur les habitudes tabagiques auprès de l'institut de sondage TNS ILRES. Un échantillon de 5.104 personnes, représentant la population résidente au Luxembourg à partir de 15 ans, a répondu aux diverses questions concernant leurs habitudes tabagiques et leur perception du tabagisme passif.

Le Luxembourg compte 23 % de fumeurs, ce qui se traduit aussi par 77 % de non-fumeurs !

Concrètement, cela veut dire qu'actuellement, au Luxembourg :



De 2011 à 2012, le nombre de fumeurs a légèrement augmenté : on est passé de 22 % à 23 %, ce qui n'est pas

une bonne nouvelle. Heureusement, le nombre de fumeurs quotidiens est resté le même avec 17 %.

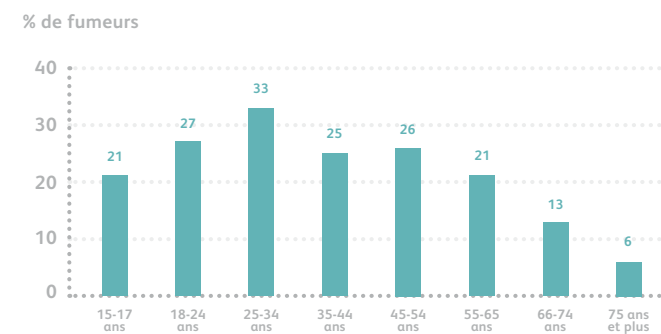
En fait, depuis l'instauration de la loi antitabac et le débat public l'accompagnant où on a pu voir une forte baisse des fumeurs, il n'y a plus eu de grands changements.

Le nombre de fumeurs stagne et remonte même légèrement.

Les fumeurs : sexe, âge et nationalité

Dans l'ensemble, on peut dire que les hommes fumeurs sont plus nombreux que les femmes fumeuses : 26 % versus 21 %.

En ce qui concerne l'âge des fumeurs, ce sont surtout les 25-34 ans qui fument (33 % de fumeurs) suivis de près par les 18-24 ans (27 % de fumeurs).



En ce qui concerne tabagisme et nationalité, les Luxembourgeois sont plus 'sages' que les résidents étrangers au Luxembourg : on compte 21 % de fumeurs luxembourgeois et 26 % de fumeurs parmi les autres nationalités.

Si l'on veut (grossièrement) définir la catégorie comportant le plus de fumeurs, il s'agit de la suivante : les hommes non luxembourgeois résidant au Luxembourg et âgés entre 25 et 34 ans.

Ce sont surtout les 25-34 ans qui fument.

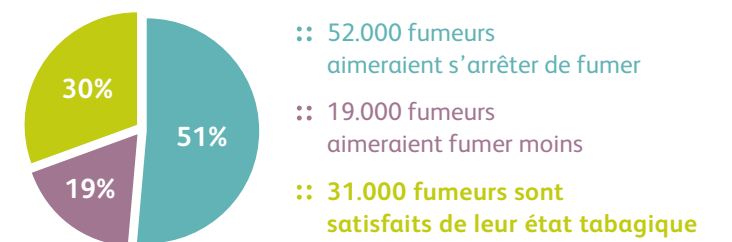


Peu de fumeurs satisfaits

Si on analyse le taux de fumeurs qui aimeraient s'arrêter, il s'agit d'une majorité : 51 % des fumeurs aimeraient s'arrêter de fumer et 19 % aimeraient moins fumer.

Le pourcentage des convaincus satisfaits de leur état tabagique se trouve à 30 %.

Concrètement, cela veut dire que sur les 102.000 personnes qui fument :



Ceci montre un fait bien connu des experts : la majorité des fumeurs sont insatisfaits de leur état tabagique, mais sont dépendants de la nicotine et n'arrivent pas à arrêter.

Finalement, la plupart des fumeurs sont des victimes du tabac. Et c'est pourquoi, il faut les aider et les inciter à s'arrêter, d'une part, par des offres de soutien, d'autre part, par des interdictions de fumer ou par des prix élevés du tabac.

La fumée de tabac gêne 87 % de la population

Un point positif de cette enquête : 87 % de la population se dit gênée par la fumée de tabac (84 % en 2011).

Ce chiffre monte même à 92 % chez les non-fumeurs. Quant aux fumeurs, ils sont 70 % à se sentir dérangés par la fumée ! Étonnant, non ?

Des chiffres qui devraient faire réfléchir nos responsables politiques qui planchent actuellement sur le nouveau projet de loi anti-tabac.

Evolution et analyse

En résumé, on peut dire que le nombre de fumeurs stagne et remonte même légèrement. On a pu observer des bonds spectaculaires de 2003 à 2006 (où l'on est passé de 33 % de fumeurs à 25 %), les raisons étant essentiellement la prise de conscience et le débat public précédant la loi antitabac de 2006.

Depuis lors, il n'y a plus eu de changement significatif. Ceci montre bien la nécessité et l'urgence d'une vraie politique antitabac, si on ne veut pas revenir en arrière.

La prévention du tabagisme chez les jeunes doit devenir une priorité de santé publique. Car il ne suffit pas de dire que la prévention chez les jeunes est une bonne chose: il faut aussi agir et prendre des mesures qui ne font pas toujours l'unanimité! Or, la prévention se joue sur plusieurs plans: législatif, fiscal et éducatif. Réduire la prévention du tabagisme chez les jeunes à l'information dans les écoles et à des campagnes antitabac, relève d'une totale méconnaissance du problème.

Ce sont essentiellement les mesures législatives et fiscales qui sont les solutions au problème. L'interdiction de fumer, sans

exceptions, dans les cafés et discothèques, devient une urgence ainsi que des hausses significatives et régulières du prix de tous les produits de tabac.

Les résultats de 2012 ainsi que l'évolution des habitudes tabagiques au Luxembourg de 2001 à 2012 peuvent être consultés sur notre site www.infotabac.lu grâce à la présentation: 'Le tabagisme au Luxembourg: où en sommes-nous?'

Le rôle et les engagements pris par le gouvernement et le parlement sont résumés sur notre site www.infotabac.lu (>Tabagisme passif > Les responsables politiques)

.....



Tabakkonsum in Luxemburg: Zahlen 2012

Zahlen der Raucher stagnieren seit Einführung des Antitabakgesetzes 2006.

Pünktlich zum Jahresbeginn gibt es sie wieder - die aktuellen Zahlen zum Tabakkonsum in Luxemburg. Auch 2012 gab die Fondation Cancer eine Erhebung beim Meinungsforschungsinstitut TNS ILRES in Auftrag. Repräsentativ für die Gesamtbevölkerung wurden 5.104 Personen ab 15 Jahren über deren Rauchgewohnheiten und Meinungen zum Tabak gefragt.

Die Zahl der Raucher

23% Raucher gibt es in Luxemburg, das heißt aber auch, dass 77% der Bevölkerung Nicht-Raucher sind!

Die Anzahl der Raucher ist leicht angestiegen. In 2011 gaben 22% der Bevölkerung an zu rauchen. Diese Zahl ist 2012 auf 23% gestiegen. Also eher schlechte Nachrichten, auch wenn der Prozentsatz der täglichen Raucher konstant bei 17% liegt.

Die Zahl der Raucher stagniert und steigt sogar wieder leicht an.

Raucher: Geschlecht, Alter, Nationalität

Männer greifen häufiger zur Zigarette als Frauen: 26% versus 21%.

Die Altersgruppe der 25-34jährigen sind dabei Spitzenreiter, was das Rauchen betrifft (33%), dicht gefolgt von den 18-24jährigen (27%).

In punkto Nationalität sind die Luxemburger „braver“ als die in Luxemburg wohnenden Ausländer: sie liegen mit 21% Rauchern deutlich unter den 26% Rauchern anderer Nationalitäten.

Keine zufriedenen Raucher

Auch wenn man uns das Märchen vom zufriedenen Raucher gerne vermittelt, die nackten Zahlen widerlegen dies. Mehr als die Hälfte (51%) der Raucher möchte mit dem Rauchen aufhören, 18% möchten ihren Tabakkonsum deutlich einschränken. 30% der Raucher wollen auch in Zukunft an ihrem aktuellen Status festhalten.

9 von 10 Luxemburgern fühlen sich durch den Tabakrauch gestört

87% aller Befragten stören sich am Rauch des Tabaks, dabei fühlen sich nicht nur die Nichtraucher (92%) durch den Qualm belästigt, auch die Raucher selbst zu immerhin 70%.

Im Hinblick auf das neue Antitabakgesetzprojekt, ein deutliches Signal an die politisch Verantwortlichen!

Weitere Informationen zu den aktuellen Zahlen zum Tabakkonsum in Luxemburg 2012 und die Evolution der Rauchgewohnheiten in Luxemburg von 2001 bis 2012 können auf unserer Internetseite www.infotabac.lu unter „Le tabagisme au Luxembourg: où en sommes-nous?“ nachgelesen werden (auf französischer Sprache).



'Den Insider' 52 „Fit durch den Tag“

„Wie komme ich fit durch den Tag? Mache ich etwas falsch? Wie kann ich es besser machen und was ist das 'Geheimnis'?“

Die Essgewohnheiten und die tägliche Bewegung von sechs Jugendlichen werden analysiert, und anhand dessen wird erklärt, wer besser durch den Tag kommt und warum. Es ist offensichtlich, dass bei der Ernährung Jugendlicher so manches schief läuft und niemand perfekt isst.

„Frühstück- muss das sein? Warum soll ich nicht naschen? Was heißt 'am Abend der Ausgleich'?“

In dieser Ausgabe ist nachzulesen, wie man Jugendlichen einfache und klare Prinzipien ausgewogener Ernährung und Bewegung mit auf den Weg geben kann: 3 Hauptmahlzeiten am Tag, maximal 2 Zwischenmahlzeiten, eine ausgewogene Ernährung, Wasser als Durstlöcher und täglich eine Stunde Bewegung legen den Grundstein für einen gesunden Körper.

**Die aktuelle Ausgabe 'Den Insider' Nr. 52 können Interessierte von www.cancer.lu herunterladen oder kostenlos bei der Fondation Cancer erhalten:
Tel. 45 30 331, fondation@cancer.lu**





Soutien de la recherche

Un microscope révolutionnaire financé par la Fondation Cancer

Dans le cadre de son soutien à la recherche, la Fondation Cancer a décidé de financer à hauteur de 410.205 € une plate-forme de microscopie confocale, permettant ainsi à l'équipe du Pr Evelyne Friederich (Université du Luxembourg) d'étudier dans l'espace et dans le temps le comportement des cellules cancéreuses.

Cette plateforme de microscopie confocale, unique au Luxembourg, sera accessible aux chercheurs de l'Université du Luxembourg ainsi qu'à d'autres instituts de recherche comme le CRP-Santé.

Depuis plus d'un an, le Pr Evelyne Friederich était à la recherche de moyens financiers pour l'acquisition de ce très coûteux microscope qui lui permettra d'avancer dans ses projets de recherche. Après avoir essuyé divers refus, essentiellement dus à des restrictions budgétaires, elle s'est adressée à la Fondation Cancer, qui a déjà financé l'un ou l'autre projet de cette équipe de recherche. Et avec succès, puisque le conseil d'administration de la Fondation Cancer a donné son feu vert pour financer ce microscope de 410.205 €.

Il est vrai qu'il ne s'agit pas d'un simple microscope, mais d'une plateforme microscopique confocale, modulable et hyper performante. Cet appareil joue un rôle essentiel pour comprendre le fonctionnement d'une cellule cancéreuse : en effet, il permet l'analyse d'une cellule vivante. Ceci veut dire que ce microscope permet de voir les mouvements à l'intérieur d'une cellule, d'étudier et de comprendre les interactions entre les différentes molécules d'une cellule ou d'une cellule cancéreuse.

On peut ainsi étudier comment une molécule thérapeutique (autrement dit un médicament) agit exactement sur une cellule cancéreuse. Si de nombreux médicaments sont efficaces dans le traitement du cancer, on ignore le pourquoi ou le comment au niveau de la cellule cancéreuse. De même, on peut aussi tester un nouveau médicament, voire son effet sur la cellule cancéreuse. Et même modifier cette molécule pour la rendre plus efficace.

Cette technologie de pointe sera d'une grande utilité en cancérologie moléculaire et cellulaire.

C'est donc grâce aux donateurs de la Fondation Cancer que le Pr Evelyne Friederich pourra poursuivre avec son équipe ses travaux de recherche fondamentale sur le cancer.

410.205 € pour un microscope hyper performant grâce aux donateurs de la Fondation Cancer

Lors de la remise officielle du chèque de 410.205 €, le Pr Evelyne Friederich et le recteur de l'Université du Luxembourg, Pr Rolf Tarrach, ont vivement remercié la Fondation Cancer (représentée par son président, un membre du conseil d'administration et sa directrice) pour son soutien.

Le président, le docteur Carlo Bock, a insisté sur l'importance de la recherche pour avoir une meilleure connaissance du cancer afin d'en venir à bout.

Il a aussi remercié les donateurs de la Fondation Cancer sans lesquels ce ne serait pas possible.



Photo: à gauche : Marie-Paule Prost, Dr Fernand Ries et Dr Carlo Bock de la Fondation Cancer à droite : Pr Evelyne Friederich et Pr Rolf Tarrach de l'Université du Luxembourg

Die Fondation Cancer und die Forschung gegen den Krebs

Die Fondation Cancer hat soeben ein Mikroskop für die Universität Luxemburg in Höhe von 410.205 € finanziert.

Die Unterstützung der Forschung gegen den Krebs ist eine der 3 Missionen der Fondation Cancer, wie Dr. Carlo Bock, Präsident der Fondation Cancer betont: „Ein wichtiges Element im Kampf gegen den Krebs ist die Forschung. Aus diesem Grund möchten wir interessante Forschungsprojekte finanziell unterstützen. Ziel ist es, Hilfe beim Auffinden therapeutischer Mittel zu leisten und/oder den aktuellen Wissensstand voranzutreiben, um die Mechanismen, die den Krebs entstehen lassen, besser zu verstehen. Außerdem geht es darum, die Risikofaktoren zu bestimmen, die Diagnostikmethoden zu optimieren sowie die Therapien zu verbessern. Dies ist natürlich nur möglich dank der Spenden der Luxemburger Bevölkerung und dem Vertrauen, das sie der Fondation Cancer entgegen bringt.“

In 18 Jahren hat die Fondation Cancer 26 Forschungsprojekte mit mehr als 4,6 Millionen Euro unterstützt.

Mehr Infos unter www.cancer.lu (> Forschung > Unterstützte Forschungsprojekte)

Etude des mécanismes moléculaires associés aux cancers dans le contexte de la cellule vivante



Evelyne Friederich

Professeur en 'Cell Biology' de l'Université du Luxembourg

Le projet financé par la Fondation Cancer vise à mettre en place une plate-forme de microscopie confocale à disque rotatoire équipée de modules techniques pour visualiser et quantifier par des approches spécifiques (FRAP, FRET, TIRF) des événements moléculaires contribuant à la transformation cancéreuse des cellules et pour évaluer l'action de molécules thérapeutiques au sein de la cellule vivante.

Pour mettre au point de nouvelles approches thérapeutiques, il est important de comprendre les perturbations des réactions moléculaires qui ont lieu au sein de la cellule cancéreuse. L'équipe autour du Pr Evelyne Friederich et en particulier le Dr Andreas Girod, responsable de la plate-forme de microscopie au sein de l'Unité de Recherche Sciences de la Vie, vise à développer les méthodologies de microscopie optique en temps réel vouées à l'étude des interactions moléculaires, leurs conséquences sur le fonctionnement et comportement cellulaires et à l'évaluation des mécanismes d'action de molécules ayant potentiellement des activités thérapeutiques. Cette technologie de microscopie de pointe et les méthodologies y associées auront un large panel d'applications dans le domaine de la cancérologie cellulaire et moléculaire.

Depuis son invention au 17^e siècle, la microscopie optique à lumière transmise est devenue une technologie indispensable pour l'exploration du vivant. Servant depuis son invention à l'analyse de l'organisation normale des tissus et à leurs modifications pathologiques dans les cancers, la microscopie optique a connu un nouvel essor grâce au développement de sondes chimiques ou protéiques. Ces sondes sont le plus souvent des molécules émettant une lumière fluorescente qui peut être captée par le microscope. Grâce à ces sondes il est possible de tracer les composants structuraux et fonctionnels de la cellule, de visualiser ses organites intracellulaires comme les mitochondries, stations de production d'énergie, le cytosquelette nécessaire à la motilité ou à la division cellulaire. Dans un premier temps, ces sondes ont permis de dresser la cartographie de la distribution intracellulaire

des composants moléculaires et de déterminer l'organisation des structures (voir image 1) à un moment donné de la vie cellule ainsi que d'étudier les perturbations affectant les cellules cancéreuse (comme par exemple la distribution anormale des chromosomes lors de la division d'une cellule mère en deux cellules filles) (voir image 2).

Or, notre corps n'est pas figé, mais les millions de cellules qui le composent sont renouvelées de façon continue. Ce phénomène inclue la multiplication des cellules par division d'une cellule mère en deux cellules filles, la mort des cellules âgées ou endommagées ou leur migration suite à un signal de l'environnement. De même, au sein d'une cellule, ses organites, structures et molécules sont en permanence en mouvement et des milliers de réactions biochimiques y ont lieu de façon simultanée.

Essentiels pour le maintien de l'intégrité des tissus, leur régénération ou réparation, ces processus dynamiques sont perturbés dans les cancers par l'introduction successive d'erreurs dans le matériel génétique. Ces erreurs affectent à la suite les protéines, les éléments de construction de base de la cellule. Plus récemment, de nouvelles technologies de microscopie ont été

développées pour suivre en temps réel ces événements cellulaires dynamiques et transitoires, difficile à capter par d'autres méthodologies (voir image 3). La microscopie confocale à disque rotatif équipée de modules techniques spécifiques est un outil de choix pour étudier dans l'espace et dans le temps le comportement des cellules cancéreuses (leur division, migration), l'assemblage et le désassemblage de leurs structures et organites intracellulaires et la dynamique des protéines de structure ou régulatrices. La mise en place de nouvelles sondes moléculaires a ouvert la possibilité d'étudier des réactions biochimiques au sein de la cellule vivante et l'action de molécules à visée thérapeutique. Par exemple, il est possible d'étudier l'interaction de molécules inhibitrices avec des composants biochimiques (kinases) des voies de communication

dont la dérégulation cause la multiplication non-contrôlée des cellules et la formation d'une masse cellulaires, la tumeur primaire.

Dans un premier temps, la microscopie confocale à disque rotatif sera appliquée par l'équipe du Pr. Evelyne Friederich à l'étude d'événements moléculaires dynamiques qui contribuent à la progression des cellules cancéreuses du sein vers un état invasif. La tumeur primaire est composée de cellules épithéliales se multipliant de façon non-contrôlée. Des cellules dites « invasives » se détachent de la masse tumorale et la quittent, puis, elles pénètrent dans les vaisseaux pour être emmenées par la circulation sanguine dans d'autres organes. Elles s'y multiplieront pour former des tumeurs secondaires, les métastases, qui sont difficiles à traiter. L'étape de migration des cellules cancéreuses hors de la tumeur qui est une étape clé vers la métastase, dépend du cytosquelette d'actine, une structure qui détermine la forme de la cellule, son ancrage dans les tissus et qui participe à la communication de la cellule avec le milieu externe.

Un des objectifs de l'équipe est de comprendre comment des modifications de l'organisation et de la dynamique du cytosquelette d'actine (voir image 4) contribuent au phénomène d'invasion des cellules cancéreuses.

Unique au Luxembourg, cette plate-forme de microscopie sera accessible aux chercheurs de l'Université du Luxembourg et des autres instituts de recherche.

A travers de projets de recherche dans le domaine de l'oncologie moléculaire et cellulaire, cet équipement ouvrira la possibilité de gagner des aperçus nouveaux sur les mécanismes cellulaires et moléculaires associées aux cancers et sur l'action de molécules thérapeutiques ciblant ces phénomènes.

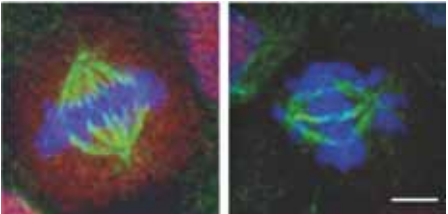


image 3 : fuseau normal fuseau anormal

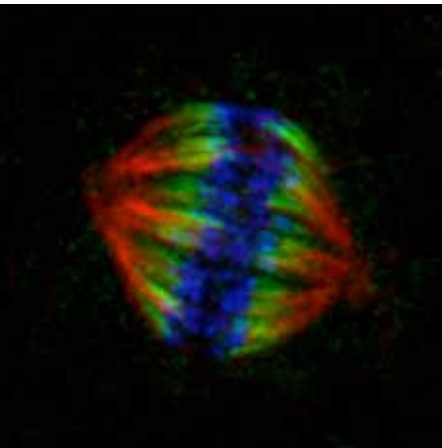


image 1 : fuseau mitotique

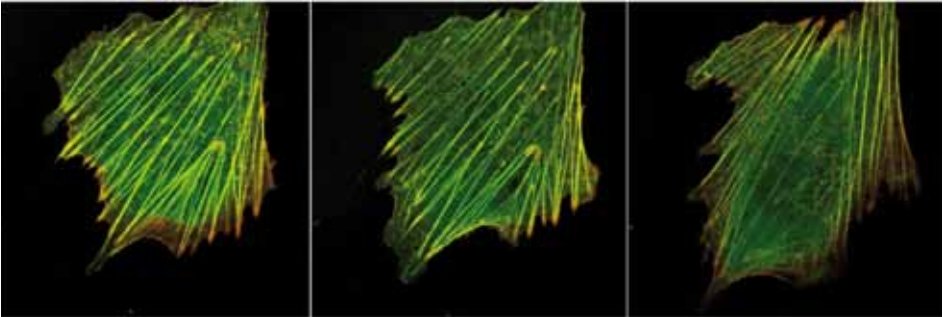


image 4 : modification du cytosquelette d'actine

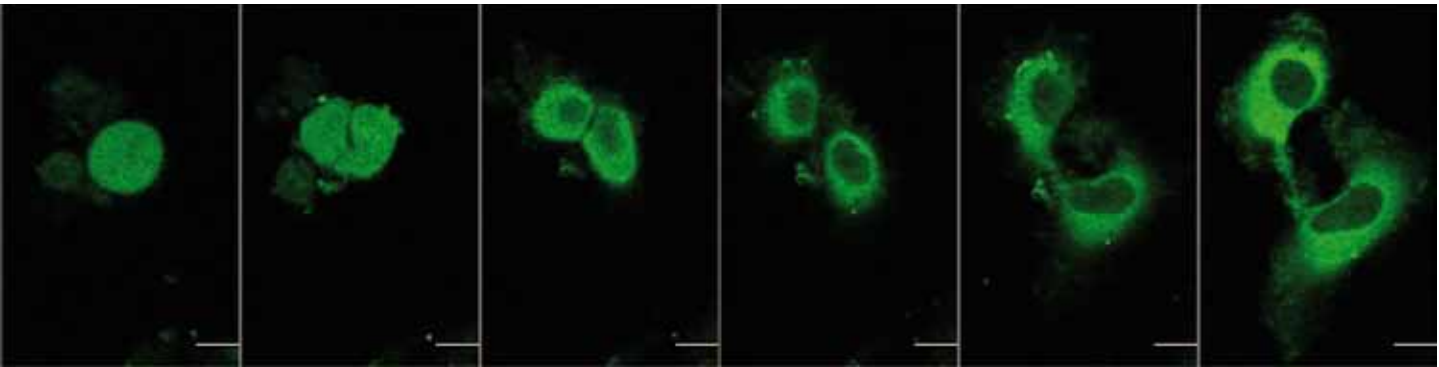


image 2 : division cellulaire

De l'importance de l'anatomopathologie

Base fondamentale du diagnostic en cancérologie



Dr Carlo Bock

Président de la Fondation Cancer

Le diagnostic d'un cancer se base sur l'étude sous le microscope d'un prélèvement tissulaire (biopsie, pièce opératoire) ou cellulaire (cytoponction d'un liquide, frottis cervico-utérin, autrefois appelé frottis vaginal).

A défaut d'une mise en évidence de cellules cancéreuses, on ne peut pas parler avec certitude de cancer. Les symptômes que le patient perçoit, les signes que le médecin constate, les résultats des analyses biologiques ainsi que les résultats des radiographies indiquent avec un certain degré de probabilité que le patient est atteint d'un cancer. Seule l'analyse anatomopathologique du tissu permet de confirmer le diagnostic avec certitude.

Cette analyse est donc primordiale pour établir le diagnostic d'un cancer et pour en déterminer l'origine, permettant ainsi le choix d'un traitement adapté.

Le traitement du patient dépend de la précision du diagnostic fourni.

Dans un premier temps, un spécimen est prélevé au moyen des méthodes évoquées ci-dessus et envoyé au laboratoire d'anatomopathologie. Les délais entre le prélèvement, l'envoi au laboratoire et l'analyse du spécimen et les éventuelles études complémentaires de cytogénétique ou de biologie moléculaire doivent être rapprochés pour garantir la qualité et la fiabilité des résultats.

Au laboratoire, dans le cas d'un prélèvement tissulaire, le spécimen fixé est transformé en bloc dans de la paraffine qui est ensuite coupé en de fines lamelles. Ces lamelles sont colorées pour permettre leur étude sous le microscope.

Le diagnostic est basé principalement sur les données morphologiques (aspect et forme des cellules et de leur organisation architecturale) du prélèvement tissulaire ou cellulaire observé au microscope.

C'est à l'aide de diverses techniques de coloration et de l'immuno-histo-chimie (qui est une méthode de localisation de protéines par la détection d'antigènes au moyen d'anticorps) que le pathologue peut déterminer la nature et l'origine du tissu cancéreux.

Très souvent, il importe également de déterminer certaines caractéristiques phénotypiques (expression de gènes ou de protéines par les cellules) du tissu tumoral. Par exemple, dans le cas d'un cancer du sein la présence de récepteurs oestrogéniques, de récepteurs de progestérone ainsi que la surexpression de la protéine Her-2-Neu sont recherchées.

Si les récepteurs oestrogéniques sont présents, un traitement par anti-oestrogènes est possible, et le pronostic d'évolution de la maladie est meilleur.

Si la protéine Her-2-Neu est surexprimée, un traitement spécifique est possible, qui permet d'augmenter le taux de guérison de quelque 50 %.

Une technique de biologie moléculaire et de cytogénétique de type FISH (« fluorescent in situ hybridisation ») est souvent confirmatoire.

La biologie moléculaire, qui permet d'étudier les composants moléculaires des cellules, à savoir ADN, ARN et protéines, est également importante dans de nombreuses autres tumeurs (poumon, colon, mélanome, etc.).

L'étude du génotype (anomalie du génome des cellules, telles les mutations, les amplifications de gènes, ...) par la cytogénétique est importante dans le diagnostic et le traitement. Pour ne citer que la myélodysplasie où la configuration chromosomique 5q-détermine une forme de cette maladie de meilleur pronostic qui est éminemment traitable.

La cytogénétique utilise comme techniques les caryotypes, les méthodes FISH et la puce à ADN.

Nous voyons donc que l'anatomopathologie et ses disciplines complémentaires que sont la cytogénétique et la biologie moléculaire sont indispensables au diagnostic moderne d'un cancer.

Au côté de la cancérologie, la pathologie a également une place capitale dans le diagnostic de maladies inflammatoires chroniques (maladie de Horton, sarcoïdose, ...), dans la pathologie du développement (fœtopathologie, pathologie pédiatrique non cancérologique, ...), en pathologie infectieuse, dans les pathologies neurodégénératives.

De par son activité diagnostique des maladies, l'anatomopathologie représente une source diagnostique indispensable pour les études épidémiologiques.

La participation des médecins anatomopathologistes aux réunions pluridisciplinaires ('tumor boards') ensemble avec les oncologues, monospécialistes, chirurgiens, radiothérapeutes, radiologues, spécialistes en médecine nucléaire, permet d'affiner le diagnostic et d'optimiser le traitement au niveau individuel.

Au Luxembourg, ces examens sont réalisés essentiellement au Laboratoire National de Santé (LNS) (anatomopathologie, cytologie, biologie moléculaire, cytogénétique, hématologie).

Un service d'anatomopathologie moderne, bien équipé et doté d'un nombre de personnel adéquat est indispensable pour diagnostiquer et traiter les cancers dans notre pays.





La nouvelle 'Maison' de la Fondation Cancer



Marie-Paule Prost-Heinisch

Directrice

Historique

Du siège de la Croix-Rouge à la maison de la route d'Arlon

La Fondation Cancer a été créée en novembre 1994, résultant de la fusion de la Ligue luxembourgeoise contre le cancer (service de la Croix-Rouge) et de l'Association luxembourgeoise contre le cancer. Au début, son siège se trouvait au siège de la Croix-Rouge, boulevard Joseph II à Luxembourg et 3 personnes avaient été engagées : l'actuelle directrice, une infirmière graduée et une secrétaire. S'y sont ajoutées un an plus tard une psychologue (l'actuelle responsable du service « Aide aux patients »), puis une employée. Très vite, les locaux (2 bureaux)

mis gracieusement à disposition par la Croix-Rouge, se sont avérés trop petits pour 5 personnes.

La Fondation Cancer a eu l'occasion d'acquérir une maison au 209 route d'Arlon, dans laquelle elle s'établit en 2001. L'endroit était bien choisi point de vue accès : non loin d'un grand hôpital, sur un grand axe routier, près d'un Parking P+R et bien desservi par les autobus. Le déménagement a eu lieu en mai 2001 suivi en décembre par l'inauguration officielle en présence de S.A.R. Madame la Grande-Duchesse Joséphine Charlotte, qui était la Présidente à cette époque.

La maison s'agrandit

La taille de la maison suffisait amplement en 2001 pour les besoins du moment, et personne ne se doutait à ce moment-là du « succès » croissant qu'allaient avoir les divers services pour les patients atteints de cancer offerts par la Fondation Cancer. Il est vrai que ces services, qui ont pour but d'augmenter la qualité de vie des patients, ont pris une importance et une diversité croissantes. Aux consultations psychologiques se sont ajoutés entretemps des groupes de yoga, des groupes de relaxation, des groupes de parole, des ateliers d'Art-Thérapie pour ne nommer que ceux-là.

La fréquentation croissante de patients a entraîné l'engagement de personnel supplémentaire. Actuellement, 3 psychologues et 1 infirmière assurent ces différents services sans parler de l'équipe d'information qui prend en charge les publications et l'organisation d'événements comme le 'Relais pour la Vie'.

C'est ainsi que peu à peu l'équipe s'est agrandie et que le nombre de patients venant sur place a augmenté. Faute de place, on a dû par exemple supprimer la salle d'attente pour patients, assurer les cours de yoga ou des consultations au 2^{ème} étage ce qui posait problèmes aux patients moins valides.

Heureusement, la Fondation Cancer a pu profiter d'une opportunité d'agrandissement en acquérant la maison adjacente. En 2012, elle a effectué diverses transformations pour relier les 2 maisons et rendre ce lieu d'accueil plus confortable et agréable pour les patients. Une Maison pour patients a pris forme.

Pourquoi cette maison ?

Une des missions de la Fondation Cancer est l'aide aux patients, ce qui se traduit par des services visant l'amélioration de la qualité de vie des patients. Pour offrir un service de qualité, il faut des locaux adéquats pour accueillir les patients et leurs proches !

La nouvelle maison peut être décrite comme :

- :: un lieu d'accueil, de rencontre et d'échange
- :: un lieu d'information, d'aide et d'écoute
- :: un environnement neutre et sympathique (en dehors du milieu hospitalier)
- :: un espace avec des professionnels compétents, engagés et motivés

Une telle maison pour patients peut offrir divers services sur place (consultations, cours, groupes, etc.).

Une maison au service des personnes touchées par le cancer et leurs proches

UNE MAISON AU SERVICE DES PATIENTS ::::

Pour le patient, entrer dans une telle maison, c'est surtout :

- :: bénéficier de soutiens appropriés en dehors d'une ambiance d'hôpital
- :: ressentir que des personnes vont l'aider, se sentir écouté et compris
- :: une bouffée d'oxygène, un moyen de se retrouver et de reprendre confiance en soi
- :: découvrir que cette expérience difficile d'avoir un cancer peut devenir une occasion de se mettre à l'écoute de soi, d'apprendre à prendre soin de soi
- :: rompre avec la solitude et pouvoir partager ses émotions, ses expériences

Cette maison est, par excellence, le lieu où des liens se tissent.

Pour offrir un service de qualité dans des locaux adéquats

Quand une personne est confrontée à une maladie comme le cancer, traitements lourds et visites à l'hôpital, voire hospitalisations répétées, fragilisent et l'éloignent de ses repères. Aussi il est important de bénéficier de soutiens adéquats.

Et même plus tard, en période de réhabilitation, ces soutiens peuvent s'avérer opportuns, car nombreux sont les (ex-)patients qui se sentent « abandonnés » après la fin de leurs traitements, attendant avec impatience le prochain contrôle médical destiné à les rassurer.

Pouvoir s'adresser à la Fondation Cancer à tout moment de la maladie, et même longtemps après la maladie, est rassurant pour toute personne concernée.



Visite à travers la 'Maison'

La salle 'Life-Boxes'

'Life-Boxes', ce sont des boîtes créées par des ex-patients qui nous racontent ce qui les a aidés durant leur maladie, comment ils ont réussi à surmonter cette crise existentielle et ce qui leur a redonné la joie de vivre. Le but de ces 'Life-Boxes' est de donner du courage aux patients en cours de traitement. Si ce concept original a été imaginé et réalisé par la Fondation Cancer en 2009, ces touchants témoignages n'avaient pas encore trouvé leur place pour pouvoir être disponibles en permanence: c'est chose faite maintenant avec la salle Life-Boxes où chacun peut en principe venir lors des heures d'ouverture de la Fondation Cancer (jours ouvrables de 8h - 17h).



La salle de consultation psychologique

C'est dans une salle claire et chaleureuse que la psychologue accueille la personne touchée par le cancer pour une consultation. Si la durée moyenne d'un entretien est d'une heure, les uns se contentent d'une consultation unique, d'autres reviendront régulièrement, chacun selon les besoins qu'il éprouve.

En effet, la maladie peut engendrer des souffrances psychologiques plus ou moins importantes qui vont se manifester sous forme d'inquiétude, de tristesse, de révolte, de sentiment de culpabilité, d'impuissance ou de manque de désir. Lors de l'entretien, la psychologue va aider à surmonter ces moments difficiles de la maladie. Ces consultations s'adressent aussi bien aux personnes atteintes par le cancer qu'à leurs proches; elles peuvent avoir lieu en individuel, en couple ou en famille.

Il faut encore préciser que ces consultations ont lieu sur rendez-vous, sont gratuites et peuvent avoir lieu en français, luxembourgeois, allemand, anglais et portugais.

La salle de consultation psychologique familiale

Voici la salle la plus ludique de la maison, puisqu'on peut y trouver livres d'enfants, poupées, maison de poupées et autres jouets pour enfants. Ceux-ci vont servir à la psychologue pour mieux dialoguer avec les jeunes enfants. En effet, depuis l'an dernier, la Fondation Cancer propose une aide psychologique aux familles touchées par le cancer d'un des parents, et ceci à trois niveaux: parents, famille et enfant. Si le soutien pour les adultes (parents, adolescents) se concrétise sous forme d'entretiens avec la psychologue, le soutien pour l'enfant se traduit par une thérapie par le jeu et la créativité ayant pour but de l'aider à comprendre la maladie du parent et à exprimer ses sentiments à l'aide de la peinture, de jeux ou de la parole.



Neue Räume der Fondation Cancer

Ausstellungssaal 'Life-Boxes'

Die Ausstellung 'Life-Boxes' hat endlich ein Zuhause gefunden! Auf kreative Art haben Ex-Patienten anhand von sogenannten 'Life-Boxen' realisiert, was ihnen während der Krankheit geholfen hat, was ihnen Kraft gegeben hat, diese schwierige Zeit durchzustehen und wie sie nach der Erkrankung ins Leben zurück gefunden haben. Diese Ausstellung mit vielen berührenden Geschichten, Fotos und Symbolen ist nun ab Januar frei zugänglich für alle Interessierten, während der Büro-Öffnungszeiten. Patienten, Angehörige, Mitarbeiter aus dem Gesundheitswesen können sich in diesem Saal der Fondation Cancer zu Themen der Krankheitsbewältigung informieren, anregen und berühren lassen.



Sprechzimmer für psychologische Angebote für Kinder krebsbetroffener Eltern

Hier steht das Kind im Mittelpunkt! Spieltherapeutische Ansätze für jüngere Kinder sowie Gespräche zwischen der Psychologin und dem Kind sollen dem Kind (und damit auch den Eltern) helfen, die durch Erkrankung eines Elternteils veränderte Situation besser zu bewältigen. Dabei geht es um eine Verbesserung des Krankheitsverständnisses, den Ausdruck von Gefühlen, eine Unterstützung von aktiven Bewältigungsstrategien. Mit Hilfe von Büchern, Spielen, Figuren kann das Kind hier seinem Alter gemäß auf Belastungssituationen vorbereitet werden.

Sprechzimmer für psychoonkologische Unterstützung

Auch wenn erfreuliche Fortschritte in der Medizin dazu geführt haben, dass viele Menschen mit einer Krebserkrankung wieder gesund werden oder lange mit dieser Erkrankung weiterleben können – eine Krebserkrankung löst starke Ängste aus, Verzweiflung, manchmal auch eine Depression. Erkrankte und ihr Umfeld werden mit vielen Veränderungen, Fragen und Belastungen im Laufe der Erkrankung und Behandlung konfrontiert. Dabei stehen ihnen Diplom-Psychologinnen der Fondation Cancer zur Seite, die mit Hilfe von psychologischer Beratung, Psychotherapie, Imaginations- und Entspannungsverfahren ein breites Angebot an Hilfe anbieten (auf luxemburgisch, deutsch, französisch und portugiesisch). Das gesamte Angebot richtet sich an Einzelpersonen, aber auch an Paare oder ganze Familien.



La salle de consultation sociale

Il n'est pas rare, lors de la survenue d'une maladie cancéreuse, de rencontrer des difficultés d'ordre administratif et organisationnel. Celles-ci peuvent être de simples questions concernant la prise en charge par la CNS et les remboursements, les congés de maladie, les cures de réhabilitation, le choix d'une perruque ou d'une prothèse, etc. Dans certains cas, la situation peut se révéler plus complexe suite à des lenteurs administratives ou à des problèmes financiers.

Parce qu'il est important de repérer ces soucis pratiques le plus tôt possible afin de trouver des solutions, il est conseillé d'en parler avec un professionnel à même d'aider la personne touchée par un cancer dans ces démarches: c'est le rôle de l'infirmière au sein de la Fondation Cancer. Elle accueille le patient (avec ou sans ses proches) sur rendez-vous pour un entretien ou peut en discuter au téléphone. Chaque patient va être aidé individuellement dans le but de résoudre ses problèmes.



La salle d'Art-Thérapie

Ici, couleurs et peintures dominent, puisque cette salle est vouée aux ateliers d'Art-Thérapie. En effet, depuis l'an dernier, la Fondation Cancer en collaboration avec la Fondation La Violette propose ces ateliers qui s'adressent à tout patient intéressé sans avoir besoin d'être doué ou expérimenté en peinture. Il s'agit d'une psychothérapie d'accompagnement à médiation artistique. Une fois par semaine, les patients ont ainsi l'occasion de s'exprimer sous la houlette d'une art-thérapeute.



La salle de relaxation et de yoga

Une ambiance sereine et le calme sont des conditions nécessaires pour pouvoir se concentrer lors des séances de relaxation ou de yoga. Une salle est réservée à ces groupes de patients, salle utilisée aussi par les groupes de parole. Tous ces groupes ont toujours lieu sous guidance professionnelle, c'est-à-dire l'animation est faite par un psychologue ou psychothérapeute, respectivement professeur de gym ou de yoga. Il est bon de remarquer qu'un groupe de sport et un groupe Nordic Walking a lieu chaque semaine à l'extérieur.

La salle de formation des bénévoles

Une partie des bénévoles de la Fondation Cancer assure chaque semaine des présences dans divers établissements hospitaliers du pays (Centre National de Radiothérapie, Centre Hospitalier de Luxembourg, Centre Hospitalier Emile Mayrisch, Hôpital Kirchberg et Zithaklinik). Pour être à la hauteur et pour affronter chaque semaine des situations parfois difficiles, ces bénévoles doivent non seulement assister régulièrement à des supervisions, mais aussi suivre des formations continues.

Ces supervisions et formations, assurées par les psychologues et l'infirmière de la Fondation Cancer, ont lieu dans la maison. La salle de formation permet aux bénévoles de discuter, d'apprendre et de s'échanger pour être encore plus à l'écoute des patients dans les hôpitaux.

Sprechzimmer für soziale und praktische Patientenangelegenheiten

Eine Krebserkrankung wirft viele Fragen auf, die das alltägliche Leben mit einer Krebserkrankung betreffen. Hier kann ein persönliches Orientierungsgespräch helfen. Informationen zur häuslichen Pflege, Hilfen im Haushalt, Kuren, Perücken, Beruf und Krebs, etc. werden häufig als sehr nützlich empfunden. Darüber hinaus kann die Vermittlung von hilfreichen Adressen das Leben mit einer Krebserkrankung sehr erleichtern.



Saal für Ehrenamtliche im Patientenbereich

In den Kliniken Hôpital Kirchberg, Zithaklinik sowie dem CHL in Luxemburg, im Centre Hospitalier Emile Mayrisch in Esch und in Niederkorn sowie im Centre Baclesse haben die Ehrenamtlichen der Fondation Cancer in den letzten Jahren einen festen Platz in der Patientenversorgung gefunden. Mit ihrer Freundlichkeit, Hilfsbereitschaft und ihrem Gesprächsangebot werden sie gleichwohl von Patienten und vom medizinischen Personal geschätzt.

Im neuen Haus der Fondation Cancer haben diese Ehrenamtlichen nun einen festen Raum für Supervisionen, Weiterbildungen und Austausch. Neue Ehrenamtliche erhalten hier in diesem Raum ihre Grundausbildung, ehe es zum ersten Einsatz in der Klinik kommt.

Saal für Kunsttherapie

Mit kreativem Gestalten und Malen die inneren Kräfte zur Bewältigung der Krankheit anstoßen und verstärken - das sind Ziele der Kunsttherapie-Gruppen. Wie in den psychoonkologischen Gesprächen geht es um eine Verbesserung der Lebensqualität, hier jedoch mit anderen Mitteln. Besondere künstlerische Begabungen sind für die Teilnahme nicht erforderlich. Die Gruppen finden unter Anleitung einer erfahrenen Kunsttherapeuten statt, in Kooperation mit der Fondation La Violette.



Saal für Yoga und Entspannung

Dies ist der Raum in der Fondation Cancer, der für gemeinsame Stressbewältigung und Austausch mit anderen Betroffenen reserviert ist. Sei es in den regelmäßig stattfindenden Yoga-Gruppen oder Entspannungsgruppen - oft werden diese Verfahren leichter in der Gruppe gelernt und machen mehr Spaß.

Dieser Saal bietet auch Gesprächsgruppen für Betroffene ein Zuhause.

Bienvenue dans la salle 'Life-Boxes'

Il y a 6 mois, Anna, 56 ans, a été confrontée à l'annonce brutale du diagnostic d'un cancer du sein. Le premier choc passé, elle a dû commencer, bon gré mal gré, ses traitements.

Actuellement, elle vient de terminer son traitement de chimiothérapie ; elle en est bien contente, mais est assez fatiguée. Bientôt, elle va entamer des séances de radiothérapie au Centre François Baclesse à Esch/Alzette, et ceci tous les jours pendant 5 semaines. Son moral ? Des hauts et des bas, comme tous les patients en traitement.

Si elle connaît la Fondation Cancer ? Oui, elle en a entendu parler, elle a vu des dépliants, a lu la brochure éditée par la Fondation Cancer sur la chimiothérapie, mais n'a pas eu vraiment l'occasion de la contacter. D'ailleurs, elle n'a jamais très bien su quoi demander. Les jours où ça va bien, elle n'a pas besoin d'aide, les jours où ça va mal, elle n'a pas l'énergie pour demander quelque chose à des « inconnus ». Et puis, s'adresser encore à un autre noyau de personnes, après l'équipe de médecins, l'équipe de chimio, etc., elle n'a pas vraiment le courage pour cela.

Dernièrement, son amie Julie lui a parlé des 'Life-Boxes', ces boîtes dont le but est de donner du courage aux patients en traitement. Ceci a éveillé l'attention d'Anna. C'est quoi exactement ? Et peut-on les voir et où ?

Les 'Life-Boxes' sont des boîtes réalisées par des ex-patients. Ces derniers ont décrit, chacun à sa manière (les uns par écrit, les autres par des photos, les autres par des objets), comment ils ont surmonté cette crise existentielle et ce qui leur a redonné la joie de vivre.

Inauguration de la salle 'Life-Boxes' par la Présidente d'honneur de la Fondation Cancer, S.A.R. la Grande-Duchesse.



Jusqu'ici, les 'Life-Boxes' de la Fondation Cancer étaient exposées une fois par an lors du 'Relais pour la Vie'. Maintenant, grâce à l'agrandissement de la 'Maison' de la Fondation Cancer, une salle d'exposition est consacrée aux nombreuses 'Life-Boxes' et chacun y est le bienvenu durant les heures d'ouverture de la Fondation Cancer.

- Heures d'ouverture : tous les jours ouvrables de 8h - 17h
- Lieu : 'Maison' de la Fondation Cancer au 209, route d'Arlon à Luxembourg
- Pour y arriver : en autobus : ligne 22 (arrêt stade Josy Barthel) en voiture : parking derrière la maison réservé aux patients



Inauguration des locaux

A la mi-janvier a eu lieu l'inauguration officielle de la 'Maison' de la Fondation Cancer en présence de nombreux invités d'honneur dont le Président de la Chambre des députés, Laurent Mosar, le Maréchal de la Cour, Pierre Mores, le Président du Conseil d'Etat, Victor Gillen, et le Bourgmestre de la Ville de Luxembourg, Xavier Bettel.



Plus de photos sur notre site www.cancer.lu > Galerie photos



Diagnose: Krebs

Diagnostic: cancer

„Leider muss ich Ihnen mitteilen, dass Sie an Krebs erkrankt sind.“

Dies ist ein Satz, mit dem jährlich mehr als 2.000 Menschen in Luxemburg konfrontiert werden. Für die meisten Betroffenen wirkt die Diagnose wie ein Schock. Für viele bricht eine Welt zusammen. Fragen und Ängste kommen auf.

'Was soll ich jetzt tun? Worauf muss ich mich einstellen? Wie soll ich es meinen Angehörigen mitteilen?'

Und auch die Angehörigen müssen von heute auf morgen mit einer ganz neuen Lebenssituation umgehen.

Sie stehen bei all den Fragen nicht ohne Hilfe da.

Wir, das heißt die Mitarbeiter und Ehrenamtlichen der Fondation Cancer sind da, um Sie in dieser schwierigen Situation zu unterstützen und Ihnen zu helfen, diese schwierige Etappe in Ihrem Leben zu meistern.

Das neue 'Haus' der Fondation Cancer bietet Ihnen zahlreiche Möglichkeiten. Schauen Sie sich die Ausstellung 'Life-Boxes' an oder vereinbaren Sie einen Termin für ein Orientierungsgespräch.

Nicht zu vergessen, dass all unsere Angebote kostenlos und vertraulich sind.

Kontaktieren Sie uns:
Tel. 45 30 331
patients@cancer.lu

Unsere Adresse:
209, route d'Arlon • L-1150 Luxembourg

« Malheureusement, vous avez un cancer! »

Voilà une phrase à laquelle sont confrontées plus de 2.000 personnes chaque année au Luxembourg. Pour ces personnes, ce diagnostic est un vrai choc. Tout à coup, la vie change complètement. Des questions et des peurs commencent à prendre naissance.

'Que faire? Qu'est-ce que je vais devoir affronter? Comment en parler à mes proches?'

Même chose pour les proches pour qui la vie a changé du jour au lendemain.

Si vous êtes concerné(e), vous n'êtes pas seul(e) pour affronter une telle situation.

Nous, c'est-à-dire les collaborateurs et les bénévoles de la Fondation Cancer, nous sommes là pour vous épauler dans cette situation difficile et pour vous aider à traverser cette étape traumatisante de votre vie.

La nouvelle 'Maison' de la Fondation Cancer vous propose de nombreuses opportunités à saisir. Commencez par venir voir notre exposition 'Life-Boxes' ou prenez rendez-vous pour une consultation d'orientation chez notre infirmière.

Sans oublier que tous nos services sont gratuits et confidentiels.

Pour nous contacter:
Tél. 45 30 331
patients@cancer.lu

Pour venir nous voir:
209, route d'Arlon • L-1150 Luxembourg



Brauchen Sie Hilfe?

On peut vous aider?

Die Angebote der Fondation Cancer für Krebspatienten

Psychologische Unterstützung

- Psychologische Beratung bei krankheitsbezogenen Problemen (Ängste, Depression, Beziehungsprobleme, Kommunikationsprobleme, etc.)
- Spezifische Angebote für Kinder krebskranker Eltern
- Gesprächsgruppen

Praktische Hilfen

- Informationen zum Arbeitsrecht oder zur Rehabilitations-Kur
- Kosmetiktippis (Perücke, Prothesen, etc.)
- Finanzielle Hilfen
- Unterstützung durch Ehrenamtliche im Krankenhaus

Informationen

- Patientenbroschüren
- Zeitschrift Info Cancer
- Internet-Seite: www.cancer.lu
- Elektronische Newsletter

Kurse und Workshops

- Entspannungskurse und Kurse zum Umgang mit Stress
- Yoga-Kurs
- Gymnastik-Kurs
- Nordic Walking-Kurs
- Kunsttherapie-Workshops

Alle unsere Angebote sind kostenlos. Ein Orientierungsgespräch kann Ihnen dabei helfen, Ihre Bedürfnisse besser zu erkennen. Zögern Sie nicht, uns zu kontaktieren!
Fondation Cancer • Tel. 45 30331 • patients@cancer.lu

Les services pour patients de la Fondation Cancer

Soutien psychologique

- Consultations psychologiques pour aider à faire face aux problèmes liés à la maladie
- Soutien spécifique pour enfants d'un parent malade
- Groupes de parole

Aides pratiques

- Informations pratiques (droit du travail, remboursement, etc.)
- Conseils esthétiques (perruque, prothèse, etc.)
- Aides financières
- Présences de bénévoles dans les services oncologiques

Informations

- Brochures pour patients
- Périodique Info Cancer
- Site internet www.cancer.lu
- Newsletter électronique

Cours, ateliers et activités

- Cours de relaxation et de gestion de stress
- Cours de yoga
- Cours de gymnastique
- Nordic Walking
- Ateliers d'Art-Thérapie


Tous ces services sont gratuits. Une consultation d'orientation peut vous aider à identifier vos besoins. N'hésitez pas à nous contacter!
Fondation Cancer • Tél. 45 30331 • patients@cancer.lu

‘Relais pour la Vie’ de la Fondation Cancer



24 heures de solidarité

du samedi soir 16 mars au dimanche soir 17 mars 2013 à la Coque

PERIODIQUE	 P&T LUXEMBOURG
Envois non distribuables à retourner à: L-3290 BETTEMBOURG	Port payé PS/172

